



日照职业技术学院  
RIZHAO POLYTECHNIC

# 面向职场的课程体系构建与实践

冯新广

2017年7月，哈尔滨



关于面向职场的一点思考.....



当前课程体系存在的问题.....



面向职场课程体系的构建与实践.....

1

关于面向职场的一点思考

2

当前课程体系存在的问题

3

面向职场课程体系的构建与实践。

## (一) 从共生看家庭、学校、职场三个社会形态

共生是生物学的基本概念，是指两种不同生物之间所形成的紧密互利关系。以哲学视角阐释共生，则形成了社会共生论，共生成为自然界与人类社会本源性、普遍性的存在——因为能量交换普遍存在。





## (二) 何为职场

- 狭义是指**工作的场所**。
- 广义是指与**工作相关的环境、场所、人和事**，还包括与**工作、职业**相关的社会生活活动、人际关系等。是各行各业职业工作岗位的概念总称，包括初等到高等的工、农、医、管、商、法、教等所有专业岗位。

### 职场观点：

- 职场是各种职业的总合；
- 职场规则是各种行业规则的最大公约数；
- 职场是价值兑现的平台，是个人与他人价值交换的载。
- 价值交换是职场的基本职能，等价交换是职场的基本规则。

### (三) 职业教育是面向职场的教育

1. **教育的最终指向是职场。**无论职业教育还是学历教育，最后阶段教育的最终指向都是职场。
2. **职业教育具有更强的岗位导向性。**本科、硕士、博士，学历越高，职场发展路径越多元，职场生涯具有更多不确定性；相对而言，职业教育具有更强的岗位导向性，职业发展具有较强的可预测性。
3. **职业教育是面向职场的教育。**职业教育不仅具有明确的岗位导向，更在于对学生岗位适应、多岗迁移、就业创业等可持续发展能力的培养和塑造。即：面向职场以岗位导向为前提，岗位导向以职场生涯发展为归依。

美国成立**从研究生院到职场之路委员会** (Commission on Pathways Through Graduate Schools into Careers)，为研究生提供充分的就业信息、就业指导及就业准备，加强美国研究生就业道路的明晰度。

## （四）通往职场之路还未完全打通

### “两难并存”的就业结构性困局

《中国大学生就业蓝皮书》：计算机应用技术、计算机网络技术、电子商务等专业连年位居高职高专10大就业红牌专业，毕业生就业困难。是不是这些专业毕业生太多超过了人力资源市场的需要呢？

《中国软件与信息服务业人才发展报告》：我国2015年需要软件人才300万人，而高校每年大约培养90万人，缺口巨大，但只有不到10%的毕业生可达到产业用人标准，80%的软件企业CTO认为软件类专业课程设置根本无法满足企业岗位要求。

当前我国就业问题突出表现为“高劳动力供给下的招工难”和“高劳动力需求下的就业难”两难并存的结构性矛盾。

——《中国劳动保障发展报告(2015)》

#### (四) 通往之路还未完全打通

##### 最后一公里现象

在与企业接触中发现，**一是**，学校培养的是专业领域通用性人才，而企业用人是按工作岗位招聘，存在**专业通用性、技能普适性和岗位针对性之间的差别**；**二是**，学校注重培养学生的综合素质和全面发展能力，实施的是通才教育，而企业需要能够快速为企业创造价值、上岗就能胜任的专门人才，这就存在着**学校立足长远、全面培养与企业站在当下、现实需求之间的差别**。

**企业：**  
学校培养学生的工作能力与工作要求及企业不匹配

“最后一公里”

**学生：**  
面对岗位工作标准、工作要求不适应，有些无所适从

1

关于面向职场的一点思考

2

当前高职课程体系存在的问题

3

面向职场课程体系的构建与实践

### (一) 滞后于人才培养模式改革

高职教育在办学理念、教学模式层面不断改革创新，已形成不同于其他类型教育的理论体系，校企合作、工学结合成为普遍共识。但课程改革滞后于人才培养模式改革，人才培养理念、培养方案、培养模式是新的，教学内容没有发生实质性变化，“新瓶装旧酒”现象还比较普遍。

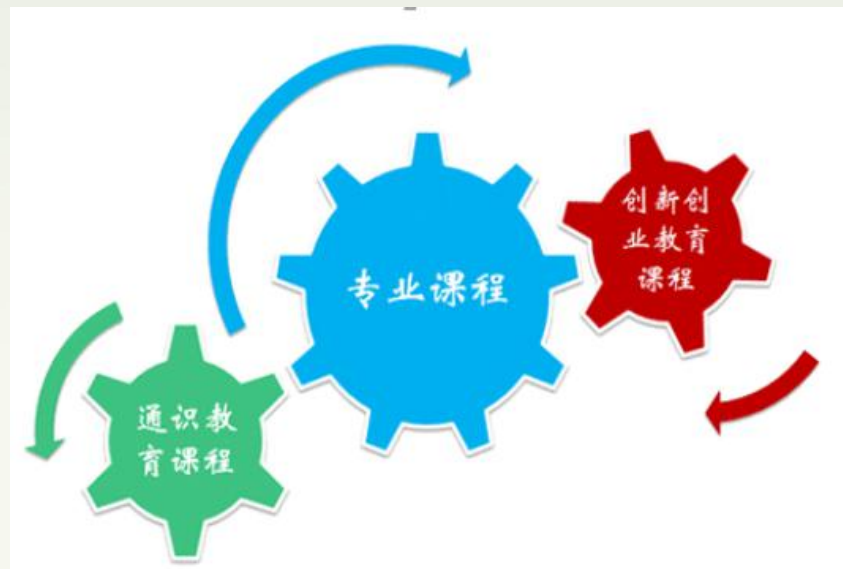
教学改革具有阶段性、规律性。教学改革改到深处是课程，高职教育教学历经思想观念改革、专业建设改革、培养模式改革，步入了课程体系改革阶段。

**教学改革改到深处是课程。**



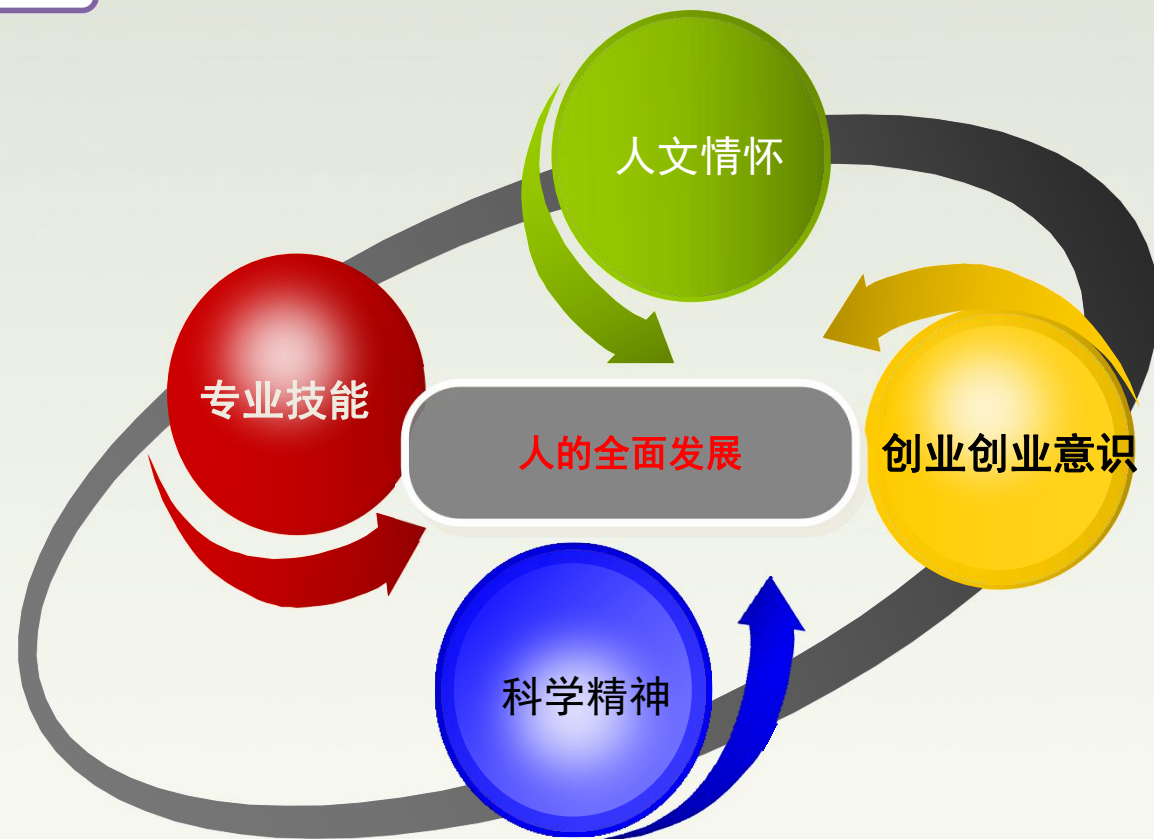
## (二) 注重单门课程建设，忽视课程体系整体架构

课程建设要有整体设计的大局观，不能只考虑把单门课程做得漂亮，要围绕人才培养目标，充分考虑模块之间、模块中的课程及教学环节之间的内在逻辑。当前，高职院校重视单门课程开发，在精品课程、微课建设上成效显著，但顶层设计不够，课程架构的逻辑主线不清晰，不能聚珠成串、积土成山，特别是对专业课程与通识教育课程、创新创业教育课程如何有效衔接、深度融合关注不够。



### (三) 片面强调技能培养，忽视职业精神和综合素质培育

把“促进就业”的办学要求简单等同于“只管就业，不计其余”的人才培养要求，又把“就业能力”简单等同于“专业技能”，在这种急功近利的错误思想指导下，课程安排上削弱了科学精神、创新意识和人文情怀等方面的内容。这无益于学生可持续发展，也不符合高职教育的培养目标，是对高职教育的矮化，也是对教育功能的失职缺位。





(四) 强调系统性、统一性、规范化, 忽视学生个性化需求、不能聚焦核心能力培养

每个专业的课程设置和课程内容都是预先设定的, 限制性强, 缺乏弹性, 学生只能按照既定的课程安排、学习标准的课程内容、接受统一的考试考核, 不能很好地挖掘学生潜能、调动学习积极性, 也不能有效引导学生聚焦职业发展方向, 在课程选择上有所侧重, 在职业发展上集中用力, 形成突出的岗位能力和就业竞争力。

传统教学

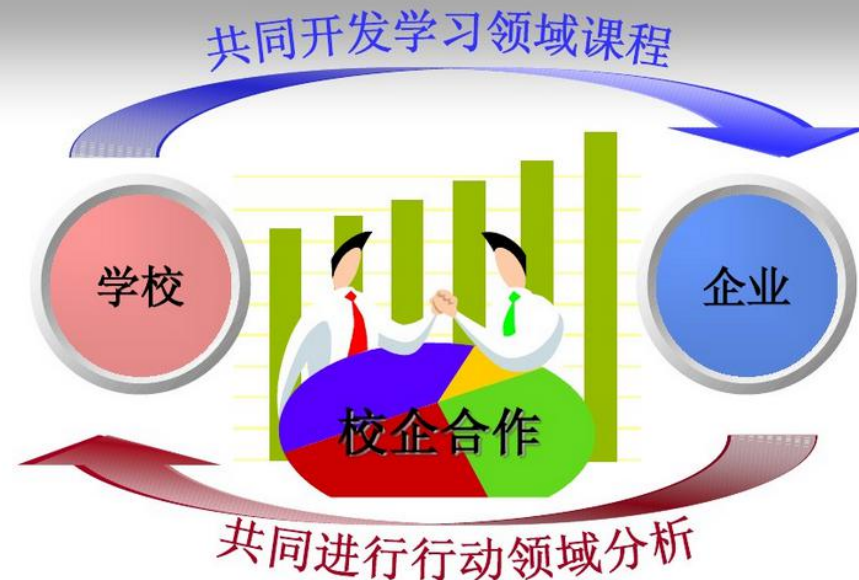
面向职场人才培养

单一、“齐步走”	培养理念	个性化、多元化
“多而全”、冗余、无弹性	教学计划	合理规划学时学分; 整合课程内容; 给予学生弹性学习空间
单一学术类	培养路径	多类型: 专业学术类、交叉复合类, 就业创业类等
通修课、专业核心课 专业方向课	课程模块	批判性思维训练课程、符合多元人才培养需求的课程模块菜单
传授式为主	教学方法	自主学习, 探讨式、研究性学习
转系转专业 辅修双学位	学生专业选择	根据所选课程模块, 对应专业准入准出标准, 自主选择专业
各专业不开放	学生课程选择	专业课程100%开放选修

### (五) 课程设置缺乏预见性，课程内容滞后于产业实际

当前知识更新之快超过了以往任何时代，产业转型带来的新技术、新业态层出不穷，只有及时将这些转化为课程内容，才能保证人才培养与产业发展同步。当前课程开发主体仍以学校为主，行业企业没有深度参与到课程开发中，课程内容与企业生产实际的需求有较大的距离，前沿性不足、实践性不够，这种课程体系很难满足行业企业的需求。

校企合作：专业建设与课程开发



今天的学校面对的是规模庞大、个性差异大的学生群体；今天的学生又面对着更加开放、多元、多变的社会环境。过去，学生和家长坚信“学好数理化，走到哪里都不怕”；而现在，学生在大学里接受的知识与信息很快就“过期”。过去，学生毕业后的第一份工作也基本等同于其终身职业；而现在，第一份工作仅仅是第一份工作，学生的职业发展充满各种可能和不确定性因素。

因此，高职教育只有研究职业，回归职场，按照职场的要求选择和序化课程模块和内容，构建面向职场的课程体系，高职院校才能形成核心竞争力，适应产业发展和学生成长需求。

1

关于面向职场的一点思考

2

当前高职课程体系存在的问题

3

面向职场课程体系的构建与实践

### (一) 遵循三个理念

按照“**面向职场、注重创新、全面成长**”的理念，以专业群为基础，以专业课程为主体，把通识教育和创新创业教育融入专业教学全过程，培养学生个性发展和工作岗位需要相一致的职业能力，使学生具有突出的就业能力、较强的发展潜力和良好的综合素质。



(一) 遵循三个理念

面向  
职场

学校直接为职场培养人才，按照职业人的成长要求，坚持就业导向，突出能力培养，使学生具备求职竞争力，毕业后有能力就业并为今后职业生涯发展打下坚实基础

强化创新意识、创新思维、创新知识、创新能力与创新人格的培养，激发学生创新实践的内在动力和潜力，促进创新发展、可持续发展

注重  
创新

全面  
成长

坚持立德树人，实施全人教育，使学生人格健全、身心和谐、心智丰满，既成才，又成人，促进全面发展、个性发展

## (二) 坚持四个原则

### 学生主体

把学习的选择权交给学生，专业由学生选择，岗位由学生选择，课程由学生选择，教师由学生选择。注重引导和培养学生的学习主动性，实施因材施教、分级教学和分类指导。

### 能力本位

以增强学生就业创业能力为核心，坚持工学结合、知行合一，突出做中学、做中教，强化实践性和职业性，促进学以致用、用以促学、学用相长。

### 教师主导

发挥教师在课程建设与教学中的主导作用，把职业发展的选择权交给老师，改变传统专业教研室模式，鼓励教师瞄准产业升级、技术进步的新要求，聚焦职业发展方向，激发成内生动力

### 开放灵活

用好行业企业和社会优势资源，开展课程建设和教学；对接最新职业标准、行业标准和岗位规范，及时调整课程结构，更新课程内容。

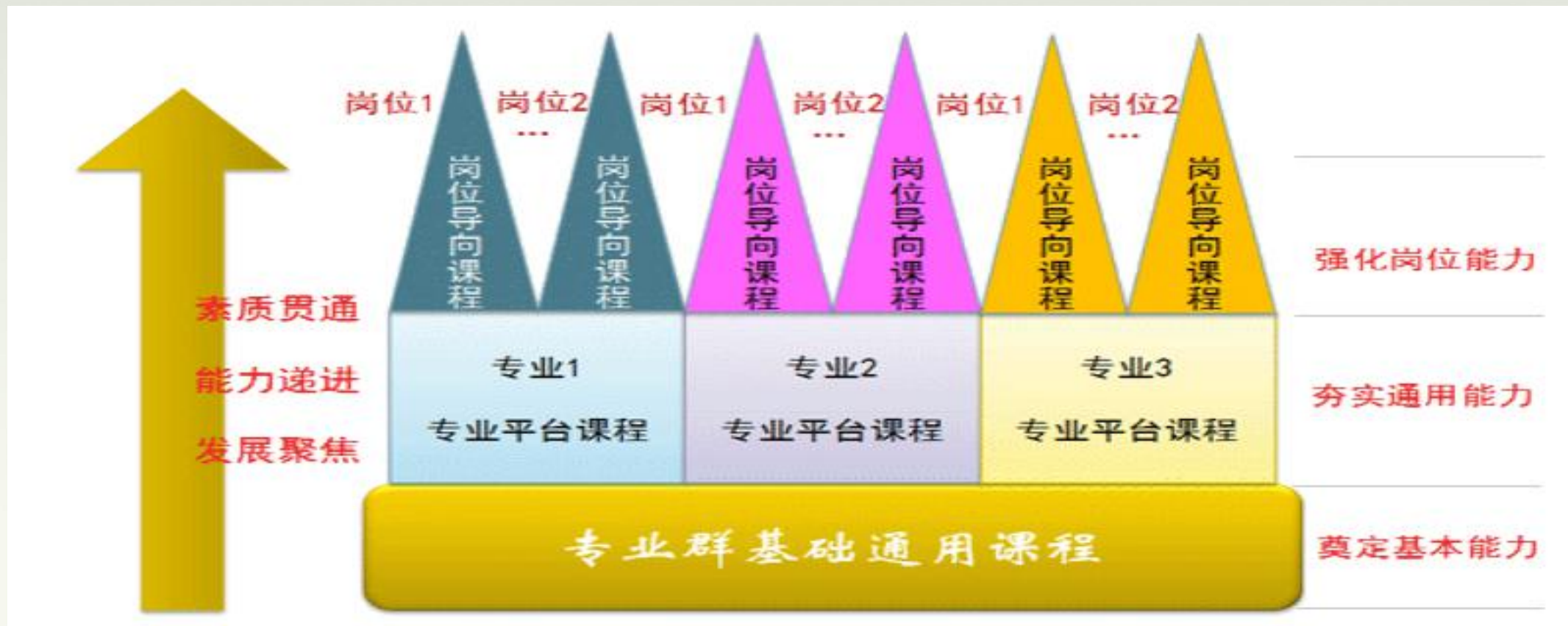
### (三) 建设三个课程模块



以能力的培养为中心，以胜任岗位要求为基础，围绕着从事职业工作所需要的知识、技能和素养有针对性地构建课程体系，为学生走向职场、胜任工作岗位提供有效课程支撑。核心是建设三个课程模块：**专业教育课程、通识教育课程、创新创业教育课程**。这三个模块互相支撑、相互渗透、有机融合。



(三) 建设三个课程模块：优化专业课程



按照素质贯通、能力递进、发展聚焦的逻辑，专业课程分为基础通用、专业平台、岗位导向三个层面。

(三) 建设三个课程模块：**优化专业课程**

专业建设是一项系统工程

根据职业岗位的任职和专业技术发展水平要求，参照相关职业资格标准，确定合格的人才培养目标

从职业岗位(群)能力和职业资格标准分析入手，确定课程教学内容

以能力为主线，进行课程重构和教学设计，构建与人才培养目标相适应的专业基础知识、实践能力和文化素质课程体系

构建合理的课程逻辑结构，形成课程与课程之间有机合理优化的整体人才培养方案。

(三) 建设三个课程模块：**全面推进通识教育**



- 按照自然科学、社会科学、人文科学进行分类，包括7个模块，每个模块重点建设10门以上核心课程
- 引导学生文理兼修，交叉选课
- 实现“学生点菜，学校送餐”
- 使学生人格健全，身心和谐，心智丰满，全面发展

构建合理的课程逻辑结构，形成课程与课程之间有机合理优化的整体人才培养方案。

## 通识教育课程体系

模块	课程目标	备注
人文经典与文化遗产	通过对文学、历史、哲学等经典作品和重大历史事件的品鉴和了解，培养学生对经典作品的理解力和鉴赏力，对事物的思辨能力和批判精神，提高个人修养，提升人格养成。	<p>1. 根据文理科学专业知识结构不同，本着文理兼修的原则，有针对性的组织选课。</p> <p>2. 三年制学生共计选修8学分，两年制学生共计选修4学分。</p>
自然科学与工程	通过学习自然科学和工程技术，以及工作和日常生活中的基础应用技术，提升学生的科学素养，培养学生实事求是、独立思考、不盲从、不迷信的科学精神，使学生更好地掌握科学方法，提高实践能力和动手能力。	
社会与法	通过对政治、经济和法律的学习，使学生了解社会发展状况，培养经济逻辑思维能力和法治精神。	
创新创业与职业发展	通过学习创新创业技能与职业发展技能，提升学生的创新创业意识、职业素养、职业水平和职业发展能力等。	
运动与健康	通过对运动技能、健康理论等知识的学习，使学生了解丰富的运动、健康理论和知识，提高学生的体适能力和健康意识。	
生活与美	通过对音乐、美术、服饰、美食、旅游的鉴赏与感知，启迪智慧，陶冶情操，提升学生的审美品味，培养学生感受生活之美。	
学生综合实践	通过组织参加各类校园文化活动、创新创业活动和社会实践活动，提升学生适应社会的综合素质。	



### (三) 建设三个课程模块：加强创新创业教育

创新创业教育作为一种新的教育理念，其核心是**培养目标的转变**，创新创业人才是新的、更高的人才培养目标。创新是创业的灵魂，创业包括自主创业和岗位创业。自主创业者是少部分，每个人都应该是岗位创业者，都应具备强烈的创新精神。基于此，遵循全员化、全程化、系统化理念，贯穿人才培养全过程，面向全体在校生，建设全覆盖、成体系的创新创业教育专门课程群，从面向少部分学生的创业实践成为面向全体学生的系统教育。

#### 双创基础课

向全体学生，开设研究方法、学科前沿、创业基础、就业创业指导等课程，激发学生对创新创业的兴趣和感性认识。

面向本专业学生，挖掘和充实各类专业课程的创新创业教育资源，提升学生对专业与创新创业的深入理解与体验。

#### 专业融合课

#### 实践实战课

针对有强烈创业意愿和创新潜能的学生，提供富有针对性、个性化的课程和实践资源，提供技术支持、资金支持和跟踪服务，提高创新创业成果的孵化成功率。

## 创新创业教育课程体系

类别	课程内容	备注
必修课程	1. 职业生涯规划与就业指导 2. 职业核心能力训练 3. 创新创业教育	与专业教育课程相结合
选修课程	在通识教育课程体系中开始相关选修课程	包含在通识教育课程中
专业教育	开设一门专业前沿专题课、或完成一份专业调研报告、或提出一项创意、或开设一门创业管理课程、或完成一份市场调研报告、或提交一份创业计划书	
实践项目	选择专业前沿科技问题、专业热点问题分析报告、专业创新设计、应用项目设计、工艺流程设计、市场调研报告、专业创新管理模型设计、基于专业的各级各类学科竞赛等	学校已建设山东省大学生创客空间、文化产业金种子孵化器项目等实践平台

## 汽车专业群课程体系建设案例

### 一、开展专业调研，找出学生的主要就业岗位

#### 企业调研

##### 目标：岗位调研

- ✓ 人才需求、变化趋势及薪酬标准等信息
- ✓ 就业的岗位群，典型工作任务，对应的知识、能力素质等
- ✓ 企业对相关职业资格证书、技能等级证书

#### 行业调研

##### 目标：人才需求情况调研

- ✓ 行业发展的现状和趋势
- ✓ 行业对本专业人才的需求、资格（标准）分析等

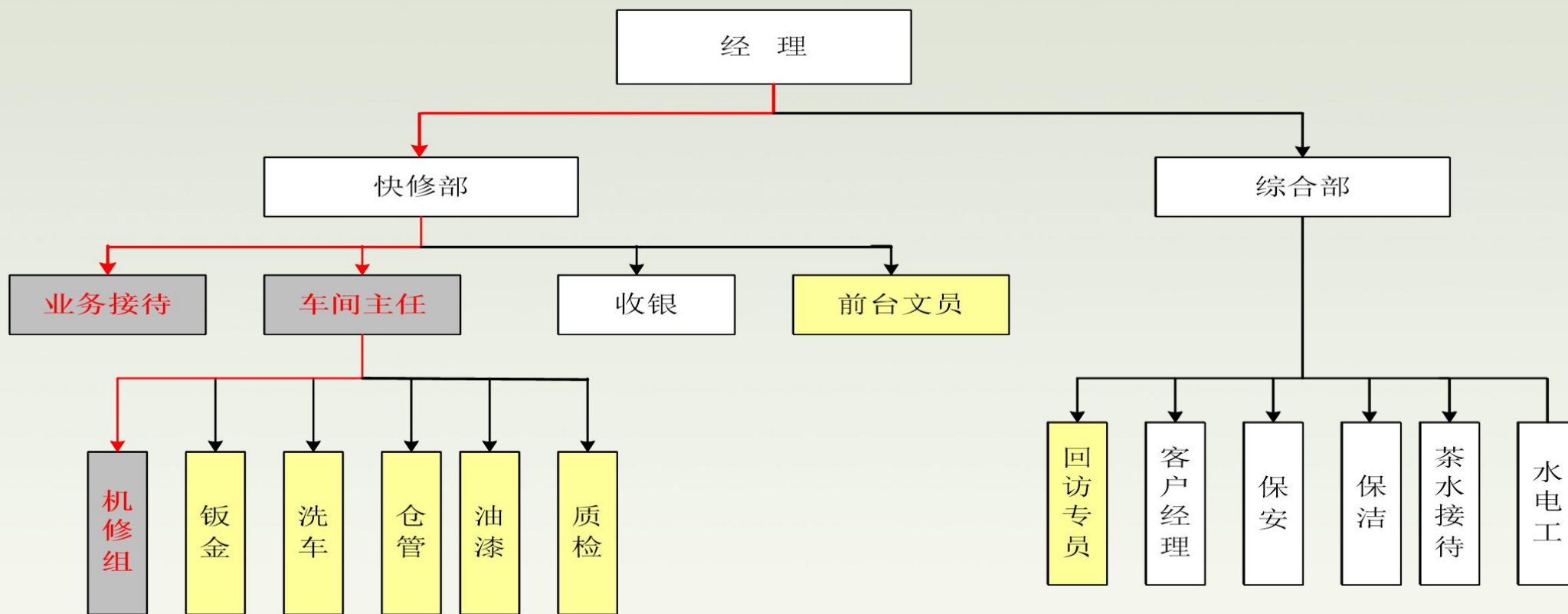
#### 同类院校调研

##### 目标：专业建设现状调研

- ✓ 省内外本专业开设情况
- ✓ 人才培养方案及课程设置情况
- ✓ 师资配置及实验实训条件

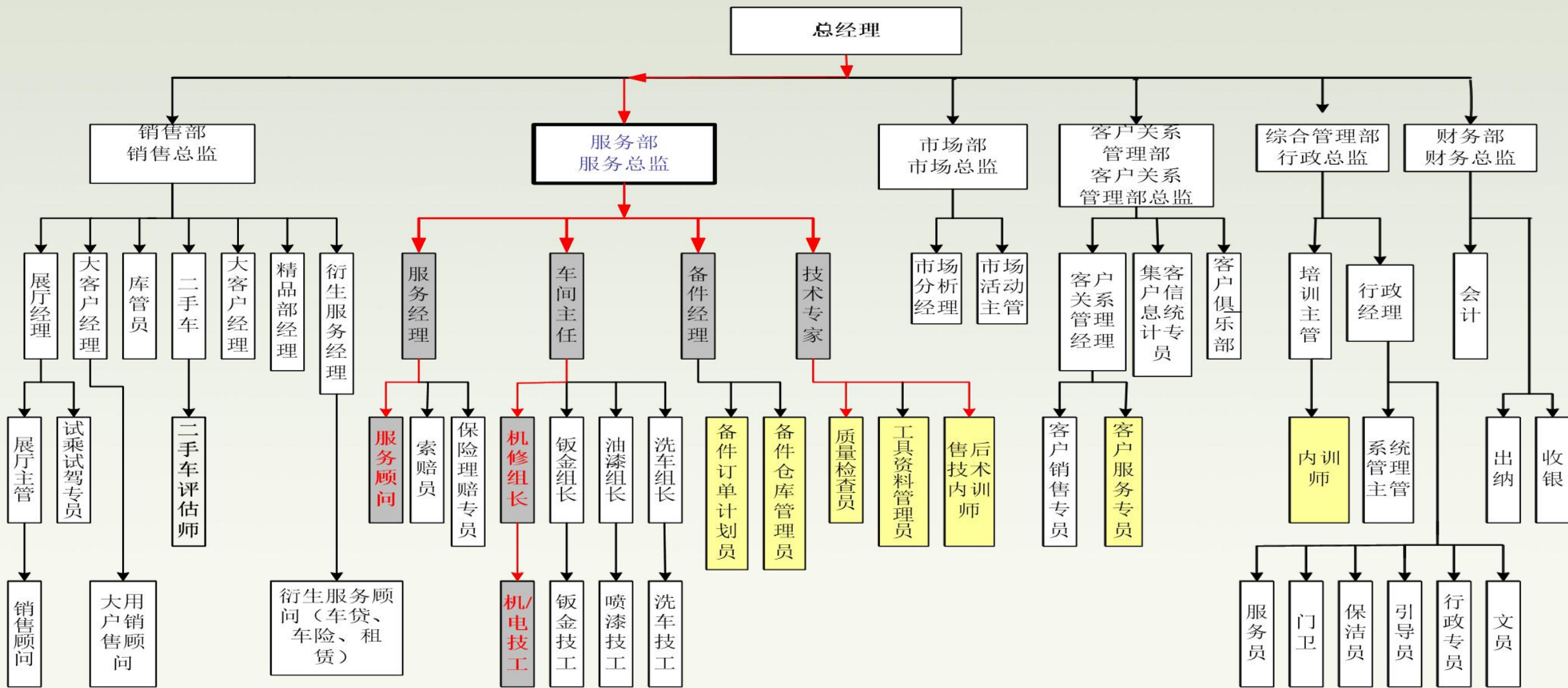
#### 学生调研

- ✓ 毕业生跟踪调研：初始就业岗位及职业生涯发展情况、就业岗位的工作任务
- ✓ 在校学生调研：课程内容、教学方法、教学手段及教学环境要求；就业岗位的选择、薪资的期望；对专业教育的满意度



备注：1.财务出纳和总店共用。  
2.业务接待兼职索赔员和事故。  
3.前台文员负责客户引导和内勤资料管理。





汽车4s店典型工作岗位

## 二、开展能力分析，确定课程内容

### 确定岗位方向

瞄准产业新兴的、市场急需的、技术技能含量高、具有上升空间的岗位，结合专业优势和师资情况，确定我们培养的岗位方向。

### 基础通用课程

针对群内各专业的共性发展而设，根据群内各专业所共同必须的知识、技能和素质确定。

### 专业平台课程

根据各专业所对应的职业岗位所需的核心职业能力确定，使学生具备从事专业领域内各岗位的职业能力。

### 岗位导向课程

针对典型工作岗位所需的特定岗位能力，确定岗位模块课程。根据学生兴趣特长和市场需求动态调整。

## 基本能力对应基础通用课程

专业	基本能力	基础通用课程
汽车专业群	<p>汽车专业学习所必须具备汽车零部件识图与绘图能力</p> <p>汽车专业学习所必须具备的汽车机械系统和电路系统分析能力</p> <p>了解汽车材料和汽车文化相关知识</p> <p>初步树立汽车专业职业素质养成意识</p>	<p>汽车文化</p> <p>汽车材料</p> <p>汽车零部件识图与制图</p> <p>汽车电工电子技术</p> <p>汽车机械技术</p> <p>职场体验</p>

## 通用能力对应专业平台课程

专业	通用能力	专业平台课程
汽车检测与维修	<p>能正确使用工、量具，会正确操作汽车检测、维修设备；</p> <p>能正确对汽车进行维护作业；</p> <p>能正确地对汽车主要总成进行装配、检验和调试；</p> <p>能对汽车发动机机械系统进行测量诊断，掌握机修的基本技能并能进行修复；</p> <p>能熟练地检测汽车电气设备，并能诊断与排除故障；</p> <p>能熟练地对汽车发动机电控系统各个传感器和执行器的检测；</p> <p>能熟练地对汽车转向系统、传动系统、行驶系统、制动系统进行检测与修复；</p> <p>能熟练地对汽车车身系统、舒适系统、安全系统进行检测与修复；</p> <p>能对事故车辆进行勘测与索赔。</p>	<p>汽车底盘机械系统检修</p> <p>汽车发动机机械系统检修</p> <p>汽车发动机电控系统检修</p> <p>汽车底盘电控系统检修</p> <p>汽车电气设备故障检修</p> <p>汽车维护</p> <p>汽车保险与理赔</p> <p>新能源汽车</p>
汽车营销与服务	<p>能熟练的进行汽车整车营销及销售；</p> <p>能熟练的进行汽车零部件销售、进仓储管理；</p> <p>具有初步的汽车市场预测、营销及策划能力；</p> <p>具有初步的二手车的鉴定与评估能力；</p> <p>具有初步的汽车查勘定损与理赔等售后服务的能力。</p>	<p>汽车营销技术</p> <p>汽车保险与理赔</p> <p>营销心理分析</p> <p>汽车服务企业管理</p> <p>汽车构造</p> <p>营销综合实践（实境训练）</p> <p>汽车基础保养模块（实境训练）</p> <p>汽车市场调研与预测</p> <p>礼仪与形象设计</p>
汽车制造与装配	<p>具备汽车发动机、变速器、电气系统等部件的装配调整能力；</p> <p>具备汽车零部件缺陷维修能力。</p>	<p>汽车制造技术</p> <p>汽车发动机装配与调整</p> <p>汽车电气系统装配与调整</p> <p>汽车车身焊接技术</p> <p>汽车底盘装配与调整</p> <p>汽车涂装技术</p> <p>汽车美容与装饰</p> <p>汽车保险与理赔</p> <p>新能源汽车</p>



## 岗位能力对应岗位导向课程

专业	岗位	对应岗位能力	对应学习课程
汽车检测与维修专业	机电维修	<ol style="list-style-type: none"> <li>1、能独立指定完整的汽车维修作业计划；</li> <li>2、能够规范使用维修设备、工具，并能进行设备仪器的维护与管理；</li> <li>3、能熟练使用维修手册，准确获取作业所需相关信息；</li> <li>4、能够严格按照维修手册和操作规格进行快速、正确的维护与修理，并监控维修质量；</li> <li>5、具有汽车综合故障诊断能力；</li> <li>6、具备汽车维修后的检验能力。</li> <li>7、具有良好的工作执行能力、良好的沟通能力及团队协作精神，能与他人合作完成复杂工作；</li> <li>8、优秀的服务意识与责任心，能高效完成工作任务。</li> </ol>	汽车车载网络系统检修 汽车电子改装技术 汽车综合故障检测与诊断 顶岗实习
	钣金喷漆	<ol style="list-style-type: none"> <li>1、能够规范、安全使用各种工具设备，并能进行设备维护；</li> <li>2、能熟练的按照操作规程进行钣金维修和喷漆工作，确保工作的安全实施，并监控修复质量；</li> <li>3、具有较强的团队协作意识，良好的责任心，能按时高效的完成工作任务。</li> </ol>	汽车涂装技术 汽车车身修复技术 汽车美容与装饰 顶岗实习

## 岗位能力对应岗位导向课程

专业	岗位	对应岗位能力	对应学习课程
汽车营销与服务专业	汽车销售	根据客户心理分析做需求分析的能力 汽车销售技巧、汽车销售策划 汽车销售现场的管理能力 组织实施等能力	汽车销售实务 汽车推销与谈判技巧 企业实境训练 企业综合实践环节（顶岗历练） 顶岗实习
	售后服务	售后接待 仓储管理 汽车查勘、定损 汽车售后服务等能力	汽车售后服务与管理 汽车配件销售与管理 汽车查勘定损 二手车评估与交易 企业实境训练 企业综合实践环节（顶岗历练）

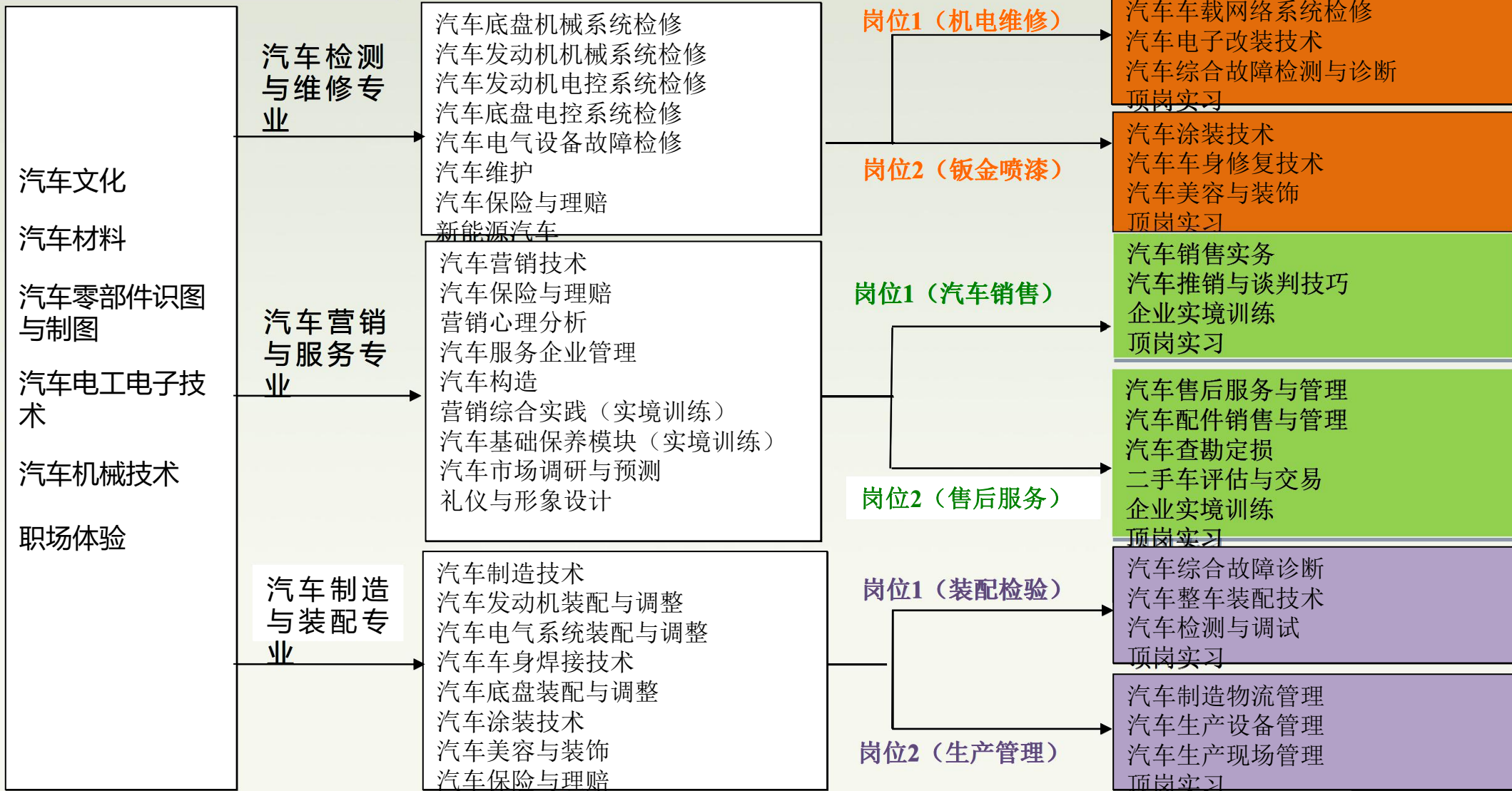
## 岗位能力对应岗位导向课程

专业	岗位	对应岗位能力	对应学习课程
汽车制造与装配专业	装配检验	具备汽车零部件及整车装配能力； 具备汽车装调检测能力。	汽车综合故障诊断 汽车整车装配技术 汽车检测与调试 顶岗实习
	生产管理	具备汽车生产管理与组织协调能力； 具备汽车生产物料配置、仓储管理、人力资源管理、生产设备维修维护能力。	汽车制造物流管理 汽车生产设备管理 汽车生产现场管理 顶岗实习

基础通用课程 (第 1-2 学期)

专业平台课程 (第 3-4 学期)

岗位导向课程 (第 5-6 学期)





专业教育、通识教育和创新创业教育三个课程模块**不是简单的物理叠加、而是充分的化学融合**，围绕人才培养目标，互相支撑、相互渗透、有机整合，形成新的面向职场的课程体系。

### 专业课程体系

- 基础通用课程
- 专业平台课程
- 岗位导向课程

### 创新创业教育

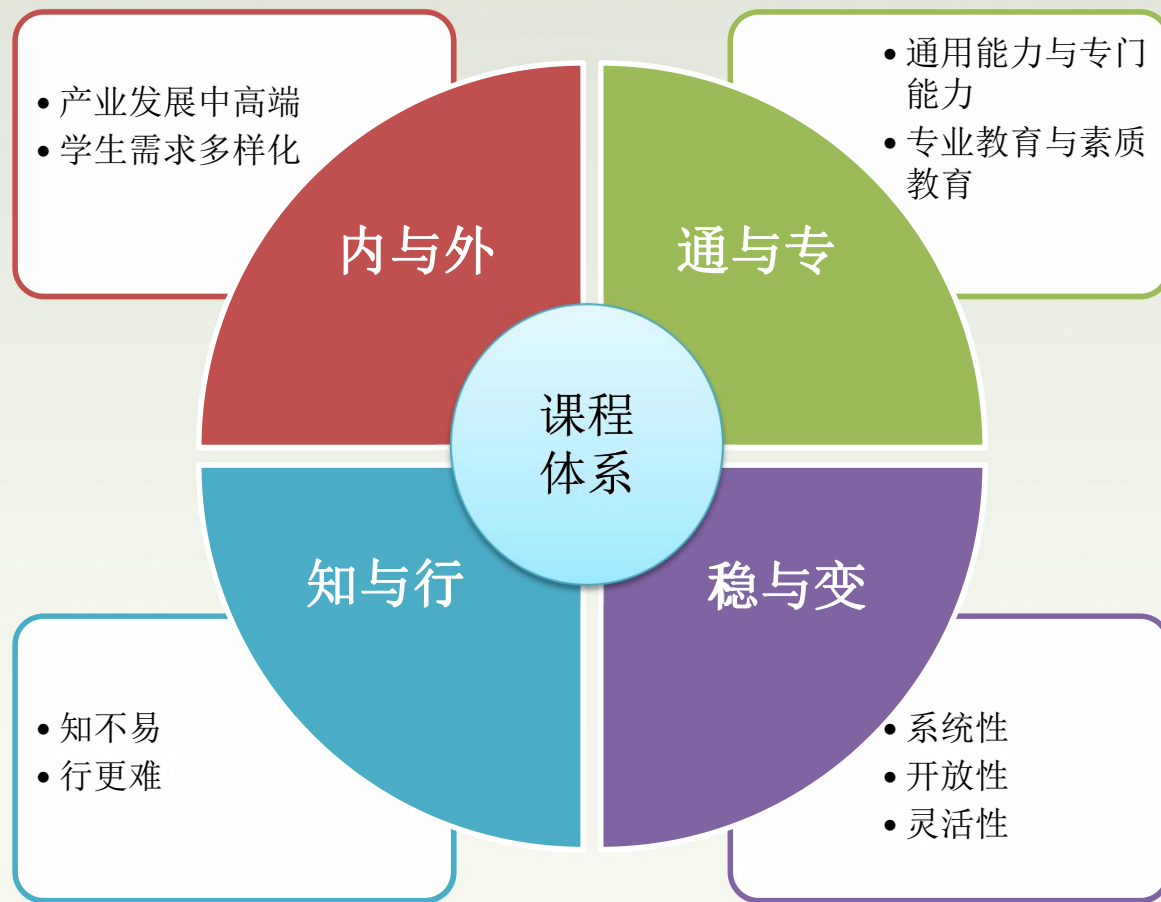
- +课程
- +平台
- +项目
- +实践

### 通识教育

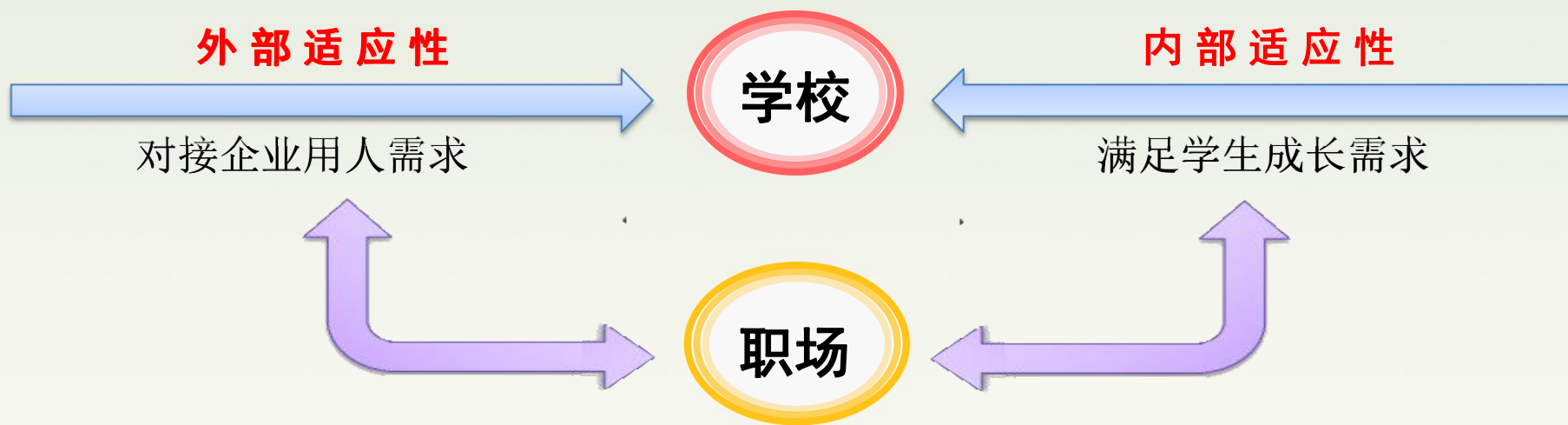
- 文理兼修
- 交叉选课
- 学生点菜
- 学校送餐

课程体系构建需把握的四对关系

课程定位上把握内与外；  
课程目标上协调通与专；  
课程内容上注重稳与变；  
课程实施上强调知与行。



**内与外：**课程建设有两方面考虑，一是对接企业的用人需求，二是满足学生的成长需求，也就是说课程体系要具有外部适应性和内部适应性，要遵循外部规律和内部规律。内部规律受到外部规律的制约，外部规律又必须通过内部规律来实现。满足学生成长需求是满足社会需求的前提，忽视学生的成长需求来谈满足社会需求，只能是缘木求鱼；当然，学生的成长需求也离不开社会需求，离开社会需求，个体无法实现自身价值。



外部适应性和内部适应性并不是相割裂的，而是聚焦到了职场，因为企业用人要符合职场的人才标准，学生就业要具有职场需要的知识、能力和素质，所以我们的课程体系要面向职场的。

**通与专：**胜任岗位的专门能力与适应职业的通用能力，并不是非此即彼的两极对立。面向职场的课程体系突出培养学生的“岗位能力”，这不是单纯的一技之长，而是建立在通用能力基础上的岗位专门能力，无“通”无以成“专”，使学生既具有技能的普适性，又具备胜任岗位的针对性。



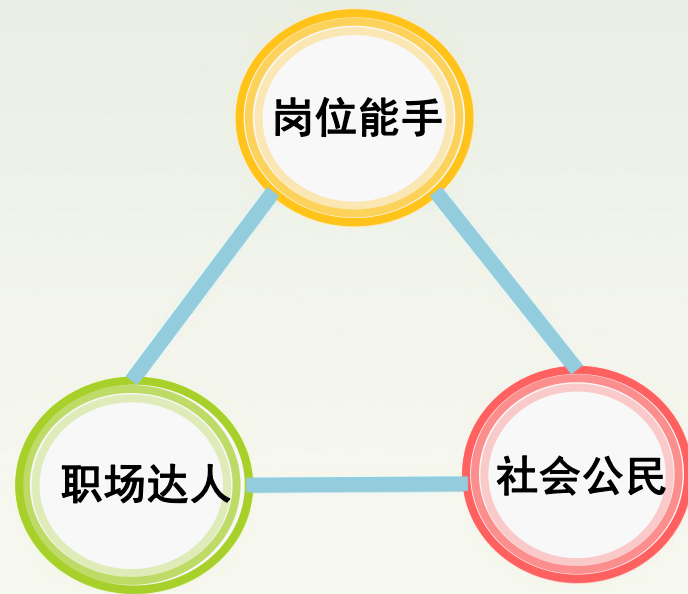
通用能力之上的岗位专门能力培养，是建立在通用性之上的针对性，是在高原上铸就高峰，是胜人一筹。



脱离通用能力谈岗位能力，只是技能培训，是在沙漠上建高楼，是误人子弟。



同样，专业能力与素质养成也不是割裂的、是相辅相成的。素质是能力形成和发展的前提，只谈能力培养、不谈素质养成，是制器、不是育人，是培养工具人；能力是素质在活动中的具体表现，脱离能力培养，空谈素质养成，只能是镜中花、水中月。我们的人才培养目标是：幸福和谐的社会公民、可持续发展的职场达人、能力精湛的岗位能手，这三者是统一的整体，是又红又专的高素质技术技能人才。



这是一个人，而不是三个人！



**稳与活：**在以高科技、信息化为主导的当今时代，经济社会高速发展且变幻无穷，今天的技能不能适应明天的社会，教育真正是“为一个尚未存在的世界培养新人”。课程建设不能孤立于社会体系而存在，课程是开放的，是“活”的，是有生命力，对接最新职业标准、行业标准和岗位规范，及时调整课程结构，更新课程内容，实时地与外界进行系统交流和能量交换。要着眼于适应能力和创造能力的培养，既适应当前的职业要求，又注重岗位迁移、职场可持续发展能力培养。因此，课程体系既具有系统性、完整性、稳定性、延续性的基本特征，还应具有开放性、灵活性、交融性、时代性的发展要求。

永恒的  
“两课”

课程

紧跟产业变化

常新常讲

课堂

适应学生需求

常讲常新

在岗位导向课程旨在强化学生的岗位能力。依据产业发展和市场需求，调研确定多个具体的工作岗位，这些岗位是产业新兴的、市场急需的、技术技能含量高、具有上升空间的，针对这些岗位所需的特定岗位能力，开发岗位模块课程，使学生在掌握通用职业能力的基础上，聚焦工作岗位，形成富有竞争力的岗位能力。基础通用和专业平台课程相对稳定，岗位导向课程根据学生兴趣特长和市场需求动态调整。只有如此，课程才是活的，才具有发展性和时代性。

**知与行：**课程体系构建实践中遇到的两大障碍：一是认识，二是资源。新的课程体系把学习的选择权交给了学生，把职业发展的选择权交给了老师，推动从以教为中心向以学为中心、从以教师为中心到以学生为中心的转变，对老师和学生来说都带来理念上的重大变化。新的课程体系极大地丰富学生的学习选择，必然要求教师、教室、实训室、课程等教学资源更为丰富，这对学校的教学条件保障提出了更高要求，并要求教学运行和质量评价制度的重构。课程体系建设知不易，行更难。

### 1. 建设专兼结合教学团队。

发挥教室主导作用，突破传统专业教研室限制，按照岗位导向的课程模块组建团队，鼓励教师紧跟技术发展和市场变化的前沿，聚焦发展方向，十年磨一剑，每个模块都有主导的教师，每名教师都有擅长的模块。

### 2. 构建柔性培养模式。

突出“学生主体”原则，在专业、课程、岗位（发展方向）三方面把选择权交给学生，激发学生学习的内驱力，将传统刚性培养模式变革为自主学习型柔性培养模式，逐步形成与每个学生相适应的课程系统。

### 3. 整合教学资源。

建设面向专业群的实践教学大平台，拓展行业企业资源，校企联合开展课程建设和教学实施，开发利用网络资源，拓展教与学的空间，丰富学生选择，形成泛在学习模式。

### 4. 健全质量评价机制。

以教学诊改工作为抓手，建立常态化的内部质量保证体系和可持续的诊断与改进工作机制；实施内部专业评估，制定课程建设标准，每年实施课程达标验收，确保课程设置体系改革与课程建设工作成效。



联合国教科文组织：

到2030年，确保所有学习者获得促进可持续发展所需的知识和技能，包括通过教育实现可持续发展和可持续的生活方式……

《教育2030行动框架》



党的十八大报告：

在中国共产党成立一百年时全面建成小康社会，在新中国成立一百年时建成富强民主文明和谐的社会主义现代化国家。

我们现在培养的学生，他们刚刚20岁出头，到本世纪中叶时50多岁，正是我国现代化建设历史进程中的主力军。实现国家现代化、社会现代化，最核心的目标和最根本的保障就是人的现代化。人的现代化就是通过教育把人“化”为现代人。我们今天的教学改革，就是塑造明天的社会；我们一门一门的课程建设，就是一点一滴推动国家和社会的发展。于此而言，意义重大，责任重大！

未来并不是我们要去的地方，而是一个我们要创造的地方。通过它的道路不是人找到的，而是人走出来的。走出这条道路的过程既改变着走出路的人，又改变着目的地本身。（澳大利亚学者：埃利雅德）

感谢聆听！